



Edito :

Chers amis et amies du Leuzeu,

Cette année 2024 aura été marquée par les jeux olympiques et paralympiques, la dissolution surprise de l'assemblée nationale et d'interminables tergiversations autour de la formation d'un nouveau gouvernement. Mais, pour les amis du Leuzeu, elle restera surtout celle de la commémoration du 80ème anniversaire de la victoire du Maquis Liberté sur la milice de Pétain, de la libération des communes de Côte d'Or. Notre association, outre la sortie du livret retraçant l'histoire du Maquis Liberté, a participé aux cérémonies ou expositions organisées à Fleurey-sur-Ouche, Gevrey-Chambertin, Dijon... Sur le site du Leuzeu, de nombreuses constructions ont été effectuées ou sont en cours de réalisation : nouveau hangar pour entreposer des matériels, reconstruction du mur de séparation entre ce hangar et une partie « accueil », reconstruction de la tour nord-est, joints sur la façade... comblement de la mare et débardage des pins coupés dans la partie est du vallon. Nos valeureux ouvriers bénévoles n'ont pas chômé cet été en dépit de chaleurs torrides. Nous les en remercions. Le Leuzeu existe, vit et s'embellit grâce à leur dévouement sans bornes. Aussi, nous appelons tous nos amis et visiteurs à continuer à adhérer à l'association, à l'aider par des dons ou des journées de travail... d'avance, un grand merci ! Christian Paris

L'équipe des responsables Membres du bureau et du CA après l'AG du 16 mars et le CA du 21 mars

Jean Malfroy
Christian Paris
Denis Guérin
Eliane Guerio
Denis Lachia

Président d'honneur.
Président
Vice-Président
Secrétaire
Trésorier

bureau

Jean-Pierre Chiffolot
J.Charles Deschamps
José Gence
Goeffrey Guerelle
Thierry Launay
Yves Phalip
Bernadette Rémond
Michel Sarron

autres
membres du
CA

Autres ouvriers réguliers :

Françoise Carbonne, Jacques Grapin, Hervé Riou, Liliane Monnier, Bernard Ortéga, Gérard Schmitt, Dominique Duguépéroux, André Pellissard, Serge Conrard, Erick Kamp, Yves Petitjean.

L'association vit grâce à vous.

Cotisation (15€ par an) pour :

- participer à la vie de l'association,
- être couvert par une assurance lors des travaux sur le site,
- recevoir la «Lettre du Leuzeu »
- voter à l'assemblée générale.

Effectuer un don :

- Pour soutenir durablement votre association et ses projets.

Déductible de l'impôt :
66% pour les particuliers.
60% pour les entreprises.

Le Leuzeu possède maintenant son site internet : www.leuzeu.fr.

Consultez-le régulièrement.

Vous y trouverez les dernières actualités de l'association, des vues des dernières réalisations, des indications concernant la fréquentation du lieu, les règles que le respect de la nature et du cadre de vie imposent à tous. Nos adhérents et nous-mêmes y sommes plus attachés que jamais.

Dimanche 1er septembre à Fleurey-sur-Ouche

La mairie de Fleurey sur-Ouche et l'HIPAF avaient choisi ce dimanche 1er septembre pour inaugurer la restauration du monument érigé à la mémoire de Paul Royer, tué le 2 septembre 1944 par les nazis, il y a donc tout juste 80 ans.

Membre du groupe du « Malgache », Paul Royer avait participé à la bataille du Leuzeu. Il est mort au combat au bord de la RN5, les armes à la main. Le maire de la commune, Philippe Algrain lui a rendu un vibrant hommage et Jacqueline Mugnier, pour l'Hipaf, a retracé la genèse de cette restauration.

Une assistance nombreuse était présente ainsi qu'un porte drapeau, la musique et les cornemuses de Fleurey. Des membres de la famille de Paul Royer ainsi qu'une forte délégation des Amis du Val de Leuzeu étaient aussi présents. Un vin d'honneur a été servi à la mairie de Fleurey-sur-Ouche.

Une biographie de Paul Royer est présente dans le livret « Maquis Liberté ». (cf dernière page)



Photo Jacques Miroz

Conseil d'administration du 17 octobre 2024 à Fleurey-sur-Ouche

Le conseil d'administration des Amis du Val de Leuzeu a fait le point de la situation en ce début de 4ème trimestre 2024. Nous avons presque retrouvé le nombre d'adhérents de l'année passée ; la situation financière continue à être excellente ; les fonds recueillis lors de la vente des livrets sur l'histoire du Maquis Liberté ont équilibré les dépenses ; quasi tous les projets de travaux ont été exécutés dans les temps. (voir p 2 de cette lettre)

Dans les prochains mois, nous aurons :

- à construire le toit de la tour d'angle nord-est;
- à terminer le mur puis la cloison du nouvel espace entre les hangars à matériels et la terrasse, à y construire un toit et un mur de soutènement en gradins côté ouest;
- à commencer les aménagements du 1er étage de l'ancien manoir en vue d'y installer un musée.

Diverses autres questions ont été abordées, notamment le danger que constituent pour nos visiteurs, nos ouvriers et nos installations la chute d'épicéas de la parcelle de bois voisine sur notre propriété et les chemins de randonnées proches.

Enfin, le conseil d'administration a souhaité que de nouveaux acteurs viennent enrichir le potentiel des bénévoles qui se retrouvent chaque jeudi pour des travaux collectifs. Toutes les compétences et bonnes volontés sont acceptées car toutes seront utiles. Bien des travaux restent à faire et l'entretien des locaux, des espaces naturels... nécessite des bras, une intervention tout au long de l'année.



Débardage des troncs des pins coupés à l'automne.



La mare est comblée, la descente d'eau déplacée.



Le mur séparant la partie «entrepôt» de celle ouverte au public en est à moitié de sa reconstruction. L'autre moitié est bien avancée grâce aux élèves gendarmes. Tous les bras sont maintenant mobilisés sur ce chantier chaque jeudi.

A deux reprises, les 14 août et 3 septembre, les élèves de l'école de gendarmerie de Longvic sont intervenus au Leuzeu sur les différents chantiers évoqués dans cette page.

Inutile de préciser que, sans cet apport de bénévoles jeunes et en bonne forme, ces chantiers n'auraient pas été aussi avancés. Certes des incidents techniques et l'orage, en fin de journée le 3 septembre, n'ont pas permis d'effectuer la totalité du débardage des pins. Ce n'est que partie remise !

Merci en tous cas à Jean Dubuet pour ce difficile travail et les moyens mis en oeuvre !

Il faut aussi parler de l'entretien du jardin par Denis, Jean et Thierry, de la gestion du vallon par Denis et Gilles, de celle des ruches par Geoffrey, la mise en ordre du musée et des archives par Yves, l'entretien des lieux et pelouses par Bernard, de l'arboretum par Denis.

Bref, un grand coup de chapeau pour ces amis du Leuzeu, bénévoles, courageux, fidèles au poste, et qui font du Leuzeu un lieu d'accueil sans équivalent dans notre département.

Le jointoiment des pierres sur la façade de l'ancien manoir avance. Magnifique travail de patience de Jacques et André.



La reconstruction de la tour d'angle nord-est a été un chantier difficile qui a mobilisé José, Michel, Jean-Charles, Yves, Hervé et Christian... en principe, lorsque le temps le permettait, le mardi. Une chappe a été réalisée. Le moment est venu de poser la charpente (dessinée et réalisée par un charpentier bénévole), puis le toit en bois (comme l'hospitalet).

Quel est ce nid de papier dans les herbes hautes ?... C'est le nid du poliste, une guêpe sociale. (famille des VESPIDAE comme la guêpe commune.)



Une seule femelle fécondée à l'automne crée une nouvelle colonie au printemps, construisant un début de nid de « papier mâché » (10 à 12 mm) agrandi tout au long de l'été par l'ensemble de la colonie



Ces nids sont construits à partir de matières végétales et d'eau et se composent d'un bon nombre d'alvéoles accolées où vivent des larves (une par cellule), nourries pendant

toute leur croissance d'une bouillie faite d'insectes et d'araignées.

Au printemps suivant, l'adulte s'extirpera de l'urne. Les adultes se nourrissent de nectar de fleurs. Le nid, très résistant, n'a pas besoin d'enveloppe externe. D'autres guêpes comme la « guêpe commune » ou la « guêpe maçon » obturent les entrées de leurs nids. Toutes ces guêpes « piquent » si on les dérange.

Ingénieux !

Les larves ont besoin de chaleur, mais, en cas de « surchauffe », les ouvrières rapportent des gouttes d'eau qu'elles répandent sur la paroi externe tout en battant des ailes pour les faire évaporer et refroidir ainsi le nid.

Dame nature nous inspire.

De Léonard de Vinci à nos jours, la nature, sous toutes ses formes, donne des idées aux scientifiques, aux architectes, etc... La structure polygonale est un motif fréquent dans la nature, utilisée dès les années 1980 pour une architecture plus légère et résistante. Les recherches continuent...

Poliste : d'où vient ce nom ?

Un mot ancien (grec ?) qui signifie bâtisseur. Un nom de genre (classification) donné par Pierre-André

LATREILLE (1762—1833), un des fondateurs de l'ENTOMOLOGIE (science des insectes).

Bien qu'abandonné dès sa naissance, emprisonné dans les années 1793-94, la passion de Pierre-André Latreille pour les insectes, ses découvertes, ses nombreuses publications le font admettre dans la communauté scientifique et considérer comme un des grands entomologistes français. Découvrez ce personnage particulier en consultant l'encyclopédie participative wikipedia.

Le vallon du Leuzeu : un paradis pour les insectes !

Des bâtiments du Leuzeu jusqu'aux sources du ruisseau dont vous pouvez remonter le cours, de chaque côté, n'hésitez pas à vous pencher dans l'herbe pour découvrir ce monde fascinant des insectes.

Pour en savoir plus.

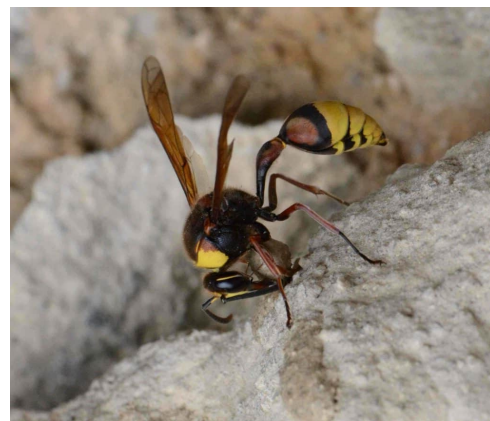
- Insectes de France et d'Europe occidentale de M.Chinery (éditions Arthaud)

Plus de 2000 espèces illustrées en couleurs

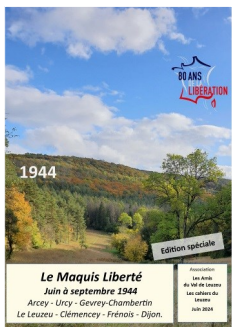
- Guide des abeilles, bourdons, guêpes et fourmis d'Europe de H.Bellmann (Editions Delachaux et Niestlé)

Texte et photo : Liliane Monnier

Guêpe maçon photographiée au Leuzeu près du bassin devant l'atelier en août 2024



Deux châtaigniers ont été plantés avec soin par Geoffrey au Leuzeu et, belle surprise cette année, l'un d'eux a produit une magnifique châtaigne, à suivre pour les années à venir !"



Ce livret est vendu au prix de 15 €. Il est disponible auprès de l'association. S'adresser à Christian Paris (06 87 90 80 06) ou à Jean Malfroy (06 04 65 47 73). Il est aussi à la boutique « Le LOCAL » à Fleurey-sur-Ouche ; dans les offices de tourisme de Gevrey-Chambertin et d'Ouche et Montagne (château de Mâlain) et à la Librairie Grangier.

Vous pouvez la commander en adressant la commande ci-dessous à : Les Amis du Val de Leuzeu - mairie de Fleurey-sur-Ouche - 1 bis rue du Sophora - 21410 Fleurey-sur-Ouche



Le Leuzeu vu du ciel. Photo de René Durupt

Et pour les fêtes de fin d'année, pour offrir, pensez aux publications des Amis du Val de Leuzeu !



L'album photo noir et blanc, photos de Marcel Couturier, illustré par des textes d'auteurs célèbres ou d'amis du Leuzeu (10 €)



Les magnifiques poèmes de Tony Gaitey, illustrés par de belles photos et des aquarelles de l'artiste Claude Jeanne Kleinhans (5 €)



Le passionnant cahier sur l'histoire du Leuzeu avec ses nombreux documents, chaque chapitre étant illustré par un conte d'André Beuchot, écrivain reconnu pour ses publications sur le patrimoine de la Côte d'Or. (10 €)

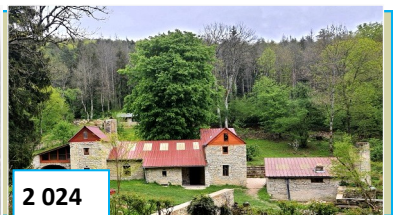
Amis du Leuzeu, adhérents et futurs adhérents, retenez cette date !

Assemblée générale **SAMEDI 15 MARS à 18h**

salle des fêtes de Fleurey-sur-Ouche

Une nouvelle Lettre du Leuzeu vous informera en temps utile des modalités de déroulement de cette assemblée générale.

Vous pouvez dès à présent renouveler votre adhésion à l'association en utilisant le papillon ci-dessous. (*suivre les consignes indiquées*).



Association « Les Amis du Val de Leuzeu »

Mairie - 21410 - Fleurey-sur-Ouche - e mail : « valde.leuzeu@laposte.net »

Contacts : *Christian PARIS* - 06 87 90 80 06 ou *Jean Malfroy* - 06 04 65 47 73

BULLETIN D'ADHESION et/ou de DON

Je, soussigné : Nom:.....Prénom :

adresse :

adresse mail :tel :

1. **désire adhérer - réadhérer*** à l'association « **Les Amis du Val de Leuzeu** ».

Pour ce faire, verse la somme de € *par chèque - en espèces* * (15 € min par famille)

2. **effectue un don de.....€ par chèque - en espèces** *

Fait à :le.....

Signature.

* barrer la mention inutile

Le Leuzeu : un lieu magique, une aventure humaine....